

Méthode d'implémentation efficace des modèles PAC et PAC-Amodeus à l'aide de patrons de conception

Tutorial IHM 2009
Grenoble - 13 octobre 2009

Thierry Duval
IFSI C / IRI SA - Bunraku
Thierry.Duval@irisa.fr

Contexte initial

- Rendre interactif un noyau orienté objet existant...
 - C++, Eiffel, Java, C#, ...
- L'architecture de ce noyau a été déterminée par le domaine d'application
- La conception a pu être réalisée par des experts de ce domaine
- Les interactions entre les objets de ce noyau et les utilisateurs des applications peuvent ne pas avoir été prévues

2

Réalité du contexte

- C'est souvent le cas quand des spécialistes d'un domaine conçoivent un logiciel :
 - il est souhaitable de les laisser modéliser leur concepts, c'est la meilleure façon d'utiliser leur expertise
 - on ne peut pas leur imposer une double compétence incluant les IHM
- La collaboration avec un expert IHM n'est pas toujours possible au bon moment
- **Attention :**
 - Les architectures logicielles et leurs implémentations proposées ici sont également valides dans un cadre de développement plus général !!! (« from scratch »)

3

Objectif : rendre interactives ces applications

- Sans être obligé de tout refaire
- En minimisant les coûts :
 - de conception
 - de réalisation logicielle
- Sans casser l'architecture initiale
- En faisant clairement la distinction entre :
 - l'application initiale
 - l'interface utilisateur

4

En résumé : le point de départ

- Possibilité de disposer d'un noyau applicatif orienté objet :
 - sans visualisation
 - sans interaction
 - susceptible de fonctionner de façon autonome
- Volonté de lui ajouter une IHM :
 - devant manipuler les concepts applicatifs
 - devant être indépendante de :
 - l'implémentation du noyau applicatif
 - l'architecture du noyau applicatif
 - ne devant pas remettre en cause l'architecture initiale

5

Les problèmes qui se posent alors...

- Comment lier efficacement l'application initiale et l'interface utilisateur ?
- Comment profiter de la (bonne) conception (UML) de l'application initiale ?
 - comment ne pas la remettre en cause...

6

Les solutions...

- Utiliser un modèle d'architecture pour les IHM :
 - à choisir judicieusement
 - à mettre en œuvre à l'aide de patrons de conception
- Inciter une bonne conception (UML) de l'application initiale :
 - à l'aide de patrons de conception adaptés

7

Choix du modèle d'architecture

- Doit séparer clairement le noyau applicatif de l'interface utilisateur :
 - prendre plutôt un modèle apparenté au modèle Seeheim
- Doit être adapté au contexte objet :
 - prendre plutôt un modèle multi-agents

⇒ PAC ou PAC-Amodeus...

⇒ Comment les mettre en œuvre efficacement ?

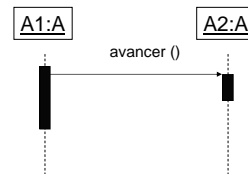
8

Plan

- Problématique
- Rappel des modèles PAC et PAC-Amodeus
- Mauvaises utilisations de ces modèles
- Mise en œuvre de PAC et PAC-Amodeus
 - les patrons de conception à appliquer
 - trois mises en œuvres différentes
 - l'exemple : les tours de Hanoi en java avec Swing

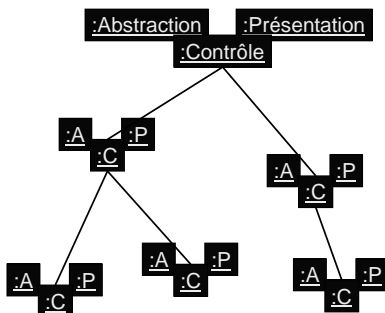
9

Exemple typique en simulation



10

PAC (Joëlle Coutaz, 1987)



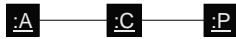
11

Application directe de PAC

- Créer un agent PAC pour chaque objet initial :
 - ajout d'un composant contrôle et d'un composant présentation par objet existant
 - chaque objet initial sera l'abstraction d'un agent PAC
- Problème :
 - les objets initiaux communiquaient entre eux...
 - ...or avec PAC les différents agents ne peuvent communiquer que via leurs composants de contrôle !

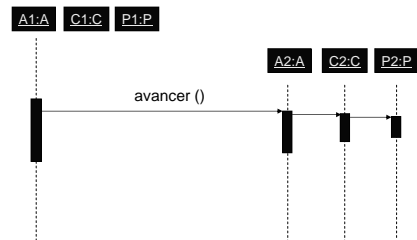
12

Application directe de PAC



13

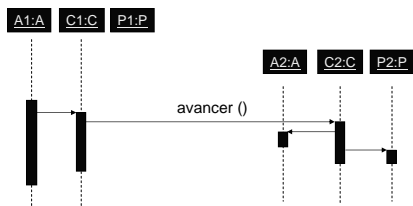
Application directe de PAC v1



- A1 communique directement avec A2
- Modification de A2 pour communiquer avec C2

14

Application directe de PAC v2



- La connaissance de A2 n'est plus utile à A1
- C'est à C1 d'envoyer un message à C2
- Duplication dans C1 de la connaissance de A1
- Modification de A1 pour communiquer avec C1

15

Premier bilan sur PAC

- Résultat non satisfaisant en termes de :
 - coût de développement (modification du code...)
 - facilité de maintenance et d'évolution (duplication de code)
 - hiérarchie obtenue : c'est la hiérarchie initiale et non pas une hiérarchie dictée par le dialogue avec l'utilisateur
- Modèle PAC inadapté à la situation ?
- « Mauvaise » implémentation du modèle PAC ?

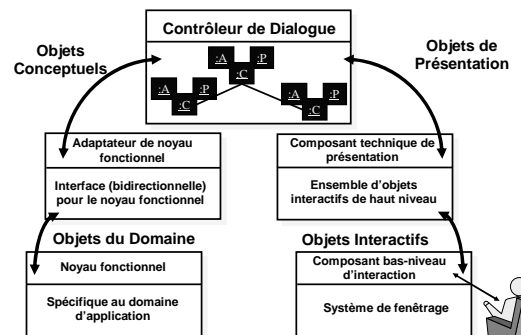
16

Pourquoi PAC serait-il inadapté ici ?

- PAC est un modèle purement multi-agents :
 - il faut plaquer la structure initiale en objets de simulation sur une autre structure induite par le modèle...
 - la hiérarchie obtenue correspond à l'organisation du noyau initial et non à celle du dialogue avec l'utilisateur
- Cette transformation ne peut donc être effectuée :
 - à moindre coût
 - sans modifier la structure initiale
- Il faudrait donc un modèle hybride...

17

PAC-Amodeus (Laurence Nigay, 1993)



18

Application directe de PAC-Amodeus

- Les objets initiaux forment le noyau fonctionnel
 - ils peuvent être adaptés au niveau de l'ANF
 - ils peuvent communiquer avec une Abstraction d'un agent PAC du contrôleur de dialogue

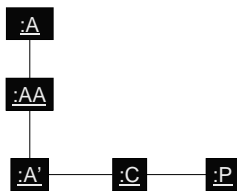
19

Application directe de PAC-Amodeus

- Avantages :
 - les objets initiaux restent des composants logiciels indépendants
 - la hiérarchie PAC est indépendante de la structure des objets initiaux
 - un agent PAC du Contrôleur de Dialogue est à l'écoute :
 - de l'utilisateur par sa facette présentation
 - du Noyau Fonctionnel par sa facette abstraction

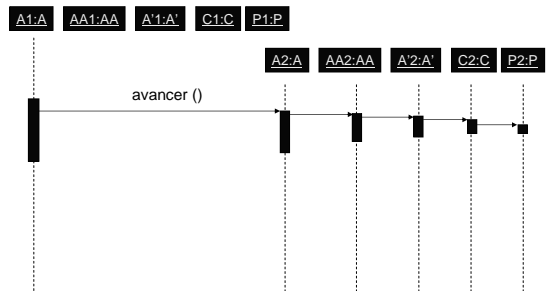
20

Application directe de PAC-Amodeus



21

Application directe de PAC-Amodeus



22

Application directe de PAC-Amodeus

- Inconvénient majeur (et rédhibitoire) :
 - comme avec PAC, il faut modifier les classes existantes pour leur permettre de communiquer avec les agents PAC-Amodeus
- Autres inconvénients :
 - beaucoup (4) de classes doivent être créées pour rendre interactif un objet existant
 - un risque d'inefficacité à l'exécution à cause des nombreux relais lors des invocations de méthodes vers les objets initiaux

23

Plan

- Problématique
- Rappel des modèles PAC et PAC-Amodeus
- Mauvaises utilisations de ces modèles
- Mise en œuvre efficace de PAC et PAC-Amodeus
 - les patrons de conception à appliquer :
 - Proxy
 - Abstract Factory (et Template Method ou Interface)
 - trois mises en œuvres différentes
 - l'exemple : les tours de Hanoi en java avec Swing

24

Principes de la méthode proposée

- Utiliser le modèle PAC ou PAC-Amodeus +
 - des interfaces pour chaque type de composant :
 - de façon à pouvoir utiliser le polymorphisme et la liaison dynamique
 - le design pattern «Proxy» :
 - les contrôles seront les proxys des abstractions
 - le design pattern «Abstract Factory» :
 - pour remplacer les abstractions par des contrôles
- Faire si besoin des optimisations pour réduire :
 - les coûts de développement (le nombre de classes)
 - le manque d'efficacité à l'exécution

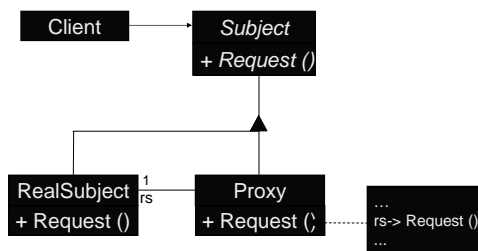
25

Le «Proxy» (GoF 207)

- «Structural» Pattern
- But, intention :
 - fournir un représentant à un autre objet de façon à ce que ce représentant en contrôle l'accès

26

Structure du «Proxy»



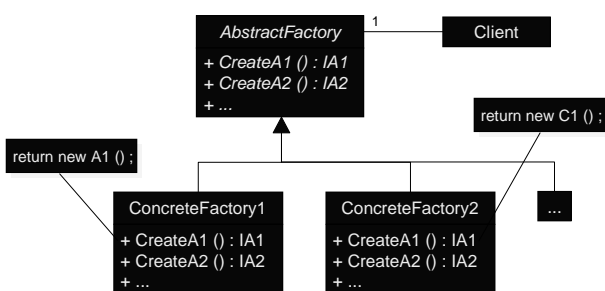
27

L'«Abstract Factory» (GoF 87)

- «Creational» Pattern
- But, intention :
 - fournir une interface pour créer des familles d'objets (liés ou dérivés) sans avoir à spécifier leurs classes concrètes
- Dans notre cas :
 - cela permettra de substituer aux objets initiaux les contrôles (qui implémentent la même interface que les objets initiaux dont ils sont les proxys) des objets interactifs PAC du contrôleur de dialogue

28

Structure de l'«Abstract Factory»



29

Plan

- Problématique
- Rappel des modèles PAC et PAC-Amodeus
- Mauvaises utilisations de ces modèles
- Mise en œuvre de PAC et PAC-Amodeus
 - les patrons de conception à appliquer
 - trois mises en œuvres différentes :
 - Proxy classique (avec usage du patron Delegation)
 - Proxy + héritage (implémentation non classique du Proxy)
 - Proxy + Observer (dans le cadre de PAC-Amodeus)
 - l'exemple : les tours de Hanoi en java avec Swing

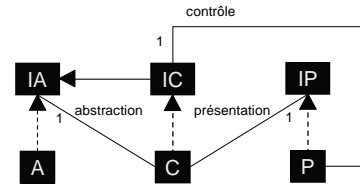
30

1ère implémentation proposée

- Utilisation du modèle PAC (ou PAC-Amodeus)
 - utilisation d'interfaces :
 - de façon à pouvoir utiliser le polymorphisme et la liaison dynamique
 - le design pattern «Proxy» + «Delegation»
 - le design pattern «Abstract Factory»
- Avec l'utilisation de PAC-Amodeus :
 - faire des optimisations pour réduire :
 - les coûts de développement (le nombre de classes)
 - le manque d'efficacité à l'exécution

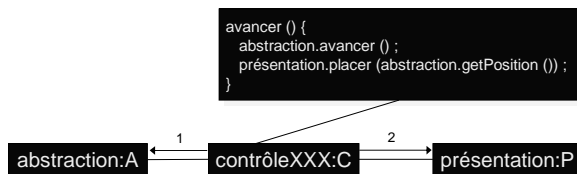
31

PAC + Proxy + Délégation



32

PAC + Proxy + Délégation



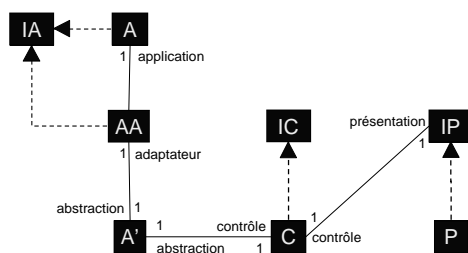
33

PAC + Proxy + Délégation

- Définition d'une interface IA :
 - A et C implémentent IA
 - C est un proxy de A
 - on remplacera les A par des C :
 - à l'aide du patron de conception Abstract Factory
- Définition d'une interface IP :
 - P implémente IP :
 - C sera indépendant de l'implémentation de P (API graphique !)
- Définition d'une interface IC (qui hérite de IA) :
 - C implémente IC :
 - P sera indépendant de l'implémentation de C

34

PAC-Amodeus + Proxy + Délégation



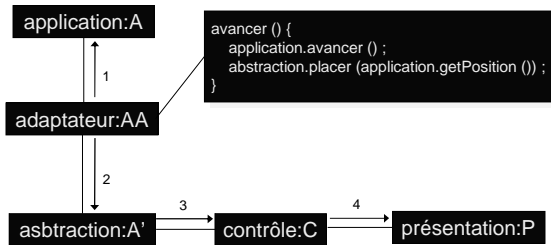
35

PAC-Amodeus + Proxy + Délégation

- Définition d'une interface IA :
 - A et AA implémentent IA
 - AA est un proxy de A
 - on remplacera les A par des AA :
 - à l'aide du patron de conception Abstract Factory
- Définition d'interfaces IP et IC :
 - comme pour l'utilisation du modèle PAC

36

PAC-Amodeus + Proxy + Délégation



37

PAC-Amodeus + Proxy + Délégation

- Beaucoup (trop ?) de classes à implémenter...
- Possibilité de supprimer la facette A' (cf PAC)
 - ici A' ne fait que des relais entre AA et C...
- Possibilité de regrouper AA et C («Slinky» Arche)
 - AA régule l'accès aux méthodes de A
 - propagation vers C pour le maintien de la cohérence
 - C fait les autres contrôles d'accès à AA
 - contrôles faits suite aux entrées de l'utilisateur
- Une fois optimisé, on retrouve le modèle PAC !

38

Dernier problème : la création ...

- Dans la nouvelle application (interactive) :
 - il faut être capable de remplacer la création des objets initiaux par celle des objets interactifs (les proxys)
- Utilisation d'un «Creational Pattern» :
 - le patron de conception «Abstract Factory»
 - l'application initiale doit utiliser ce patron de conception
 - c'est la seule contrainte qui lui est imposée...

39

Créer contrôles et présentations

- Utiliser également des fabriques de composants :
 - pour une indépendance du contrôle vis à vis de l'implémentation effective de la présentation
 - pour une indépendance de la présentation vis à vis de l'implémentation effective du contrôle

40

Lien avec les composants présentation

- Usage d'une API graphique 2D de type Swing :
 - notions de composants et de containers
 - besoin d'ajouter les présentations les unes dans les autres
- Chaque composant contrôle devra :
 - permettre l'accès à son composant présentation
 - gérer l'ajout des présentations de ses sous-composants à l'intérieur de sa propre présentation
 - par une délégation à son composant présentation...

41

Conclusion sur cette première méthode

- Beaucoup de classes et interfaces à définir
- Dépendances minimales entre composants :
 - grâce aux interfaces, aux proxys et aux fabriques de composants
- Contraintes minimales pour l'application initiale :
 - usage d'une fabrique de composants
- Équivalence totale entre PAC et PAC-Amodeus optimisé :
 - utiliser plutôt PAC...
 - ne serait-ce pas plutôt une implémentation de Arche ?

42

2^{ème} implémentation proposée

- Utilisation du modèle PAC (ou PAC-Amodeus)
 - utilisation d'interfaces :
 - de façon à pouvoir utiliser le polymorphisme et la liaison dynamique
 - le design pattern «Proxy» + «Héritage»
 - le design pattern «Abstract Factory»
- Avec l'utilisation de PAC-Amodeus :
 - faire des optimisations pour réduire :
 - les coûts de développement (le nombre de classes)
 - le manque d'efficacité à l'exécution

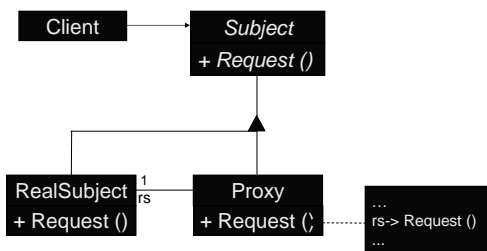
43

Le patron «Proxy» + «Héritage»

- «Structural» Pattern
- But, intention :
 - fournir un représentant à un autre objet de façon à ce que ce représentant en contrôle l'accès
- Notre approche est particulière :
 - impose une définition plus précise pour le représentant :
 - il héritera de l'objet initial
 - permet une réutilisation optimale :
 - on ne redéfinit ainsi que le strict nécessaire dans le représentant...

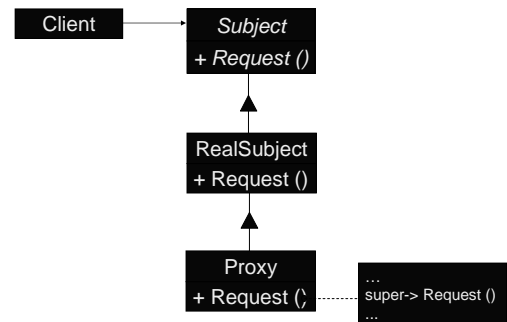
44

Structure classique du «Proxy»



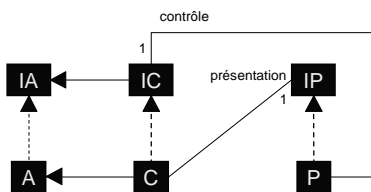
45

Structure de notre «Proxy»



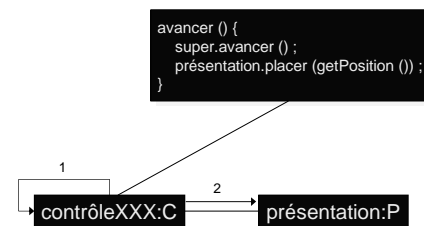
46

PAC + Proxy + Héritage



47

PAC + Proxy + Héritage



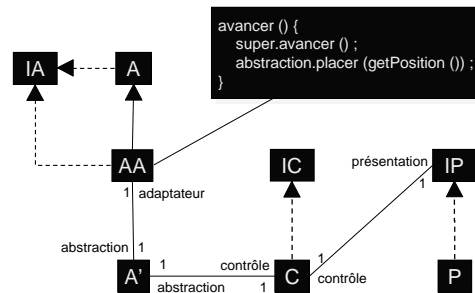
48

PAC et cette seconde méthode

- Beaucoup de classes et interfaces à définir :
 - mais grâce à l'héritage on ne redéfinit que ce qui est absolument nécessaire dans les contrôles
- Dépendances entre certains composants :
 - à cause de l'héritage on induit des dépendances fortes entre les composants de contrôle et l'implémentation des composants abstraction dont ils héritent
- Facile et rapide à implémenter :
 - même s'il n'y a pas eu d'interfaces de définies
 - grâce à l'héritage

49

PAC-Amodeus + Proxy + Héritage



50

Discussion sur la méthode

- Avantages :
 - les classes initiales ne sont pas modifiées :
 - cela facilite l'évolution du noyau initial, du point de vue de ses créateurs
 - ceux du modèle PAC-Amodeus :
 - principalement une bonne séparation entre le noyau et l'interface utilisateur
- Inconvénients :
 - toujours beaucoup de classes à implémenter...
 - toujours assez inefficace à l'exécution...

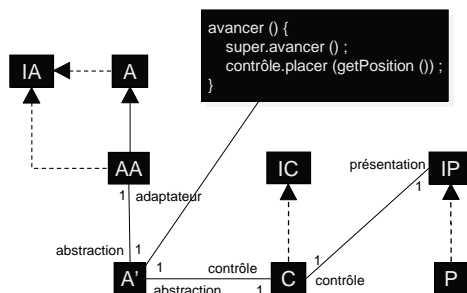
51

Optimisation de la méthode

- Utilisation du mécanisme «Slinky» :
 - suppression des composants de l'ANF :
 - conduit à une perte de portabilité : les agents PAC du contrôleur de dialogue dépendent maintenant directement des objets de simulation
 - les composants Abstraction peuvent hériter directement des objets initiaux
- Les agents PAC peuvent être «incomplets» :
 - ici encore, on peut supprimer les facettes abstraction
 - les composants Contrôle peuvent hériter directement des objets initiaux

52

PAC-Amodeus : optimisation Slinky



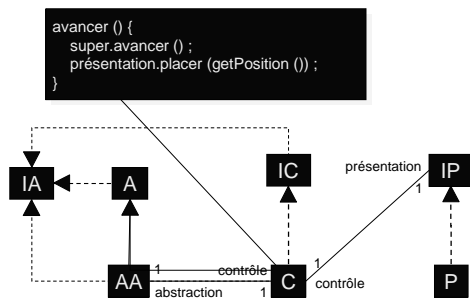
53

PAC-Amodeus : optimisation Slinky

- Regroupement de l'ANF et des abstractions
- Indépendance préservée entre contrôle et implémentation de l'application
- Perte de l'indépendance des abstractions vis à vis de l'implémentation des composants applicatifs
- Moins de classes à écrire
- Le contrôle n'est pas forcément le proxy de l'objet applicatif associé

54

PAC-Amodeus : optimisation PAC



55

PAC-Amodeus : optimisation PAC

- Indépendance perdue entre contrôle et implémentation de l'application :
 - à cause de l'héritage
- Encore moins de classes et de méthodes à écrire :
 - grâce à l'héritage
- Le contrôle devient le proxy de l'objet applicatif associé :
 - comme c'est le cas avec le modèle PAC
- Équivalence avec l'usage du modèle PAC

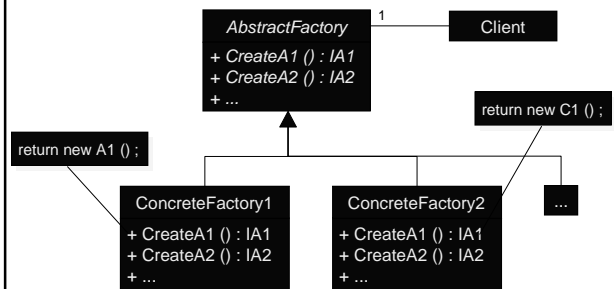
56

Notre patron «Abstract Factory»

- Toujours une utilisation «particulière» de ce pattern :
 - utilisation de l'héritage entre les différentes «fabriques» d'objets
- Toujours dans un but de réutilisation :
 - pour ne redéfinir que ce qui est vraiment nécessaire...

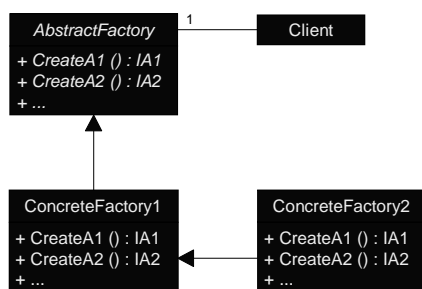
57

Patron «Abstract Factory» classique



58

Notre patron «Abstract Factory»



59

Conclusion sur la seconde méthode

- Objets initiaux inchangés
- Application clairement distinguée de l'interface
 - mais lien très fort entre contrôles et abstractions...
- Coût de développement minimisé :
 - 2 nouvelles classes pour rendre interactif un type
- 2 catégories d'agents PAC :
 - agents initiaux rendus interactifs, liés au NF
 - agents dédiés au dialogue, indépendants du NF
- Structure PAC finale dédiée au dialogue

60

3^{ème} implémentation proposée

- Utiliser le modèle PAC-Amodeus et :
 - le patron Abstract Factory avec des interfaces :
 - de façon à pouvoir utiliser le polymorphisme et la liaison dynamique
 - le patron Proxy + Héritage :
 - pour les composants ANF si c'est nécessaire
 - pour propager les changements d'état à visualiser
 - le patron Observateur + Proxy + Délégation :
 - pour les composants de contrôle
 - pour observer si nécessaire les composants abstraction associés

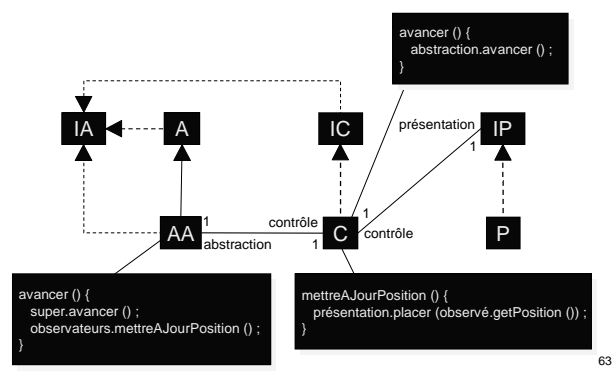
61

3^{ème} implémentation proposée

- Faire des optimisations raisonnables :
 - pour réduire les coûts de développement (le nombre de classes) et le manque d'efficacité à l'exécution
 - tout en restant indépendant vis à vis du noyau initial
- Fusion de l'abstraction et de l'ANF
- Ne faire des composants ANF/abstraction que si c'est nécessaire :
 - seulement s'il faut propager des changements d'état à visualiser
 - autrement le contrôle est simple proxy de l'objet initial

62

PAC-Amodeus + Proxy + Observateur



63

Conclusion sur la troisième méthode

- Structure assez proche de la seconde méthode utilisant PAC-Amodeus et une seule optimisation
- Implémentation assez différente
- Codage un peu alourdi par l'Observateur
- Méthode plus générique mais moins efficace ?
 - peu adaptée aux simulations temps-réel...
- Mêmes caractéristiques d'indépendance vis à vis du noyau applicatif que la méthode 1 ou que la méthode 2 non (ou peu) optimisée

64

Plan

- Problématique
- Rappel des modèles PAC et PAC-Amodeus
- Mauvaises utilisations de ces modèles
- Mise en œuvre de PAC et PAC-Amodeus
 - les patrons de conception à appliquer
 - trois mises en œuvres différentes
 - l'exemple : les tours de Hanoi en java avec Swing :
 - trois façons de visualiser la résolution du problème
 - comment aller jusqu'à la manipulation directe ?

65

Exemple : les tours de Hanoi

- Une application Java permettant de décrire les actions à réaliser pour résoudre le problème des tours de Hanoi avec N anneaux
- Un package décrivant les concepts à manipuler
- Un package les implémentant
- Utilisation d'une fabrique de composants pour en faciliter l'évolution
- Un programme principal chargé d'instancier la bonne fabrique de composants

66

Le noyau applicatif initial

- Déclare les concepts applicatifs nécessaires
 - I Anneau : accès à la valeur d'un anneau
 - I Tour : modification du contenu et obtention d'infos
 - I Hanoi : accès aux 3 tours et résolution du problème
 - I Factory : création des composants applicatifs
- Implémente ces concepts de façon adéquate :
 - AAnneau, ATour, AHanoi et AFactory
- Un programme principal stocke une fabrique de création des composants dans une classe ConcreteFactory

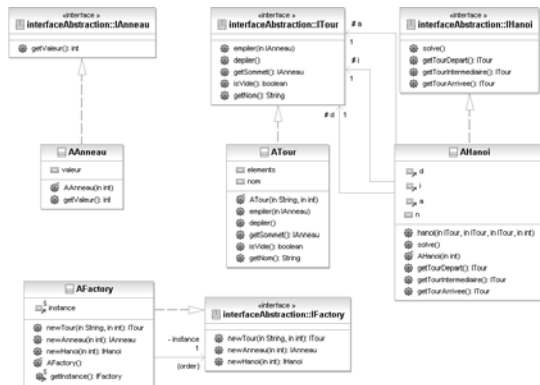
67

Le package interfaceAbstraction



68

Le package abstraction



69

Utilisation du noyau applicatif

```
public class MainHanoi {
    public static void main (String args []) {
        int n = 2 ;
        if (args.length > 0) {
            n = Integer.parseInt ( args [0] ) ;
        }
        concreteFactory.ConcreteFactory.setFactory (
            abstraction.AFactory.getInstance () ) ;
        IHanoi h = concreteFactory.ConcreteFactory.getFactory ().newHanoi (n) ;
        h.solve () ;
    }
}
```

70

Aperçu de la classe AHanoi

```
public class AHanoi implements IHanoi {

    public AHanoi (int n) {
        IFactory f = concreteFactory.ConcreteFactory.getFactory () ;
        this.n = n ;
        d = f.newTour ("d", n) ;
        i = f.newTour ("i", n) ;
        a = f.newTour ("a", n) ;
        for (int ii = n ; ii > 0 ; ii --) {
            d.empiler (f.newAnneau (ii)) ;
        }
    }
}
```

71

Aperçu de la classe AHanoi

```
protected void hanoi (ITour d, ITour i, ITour a, int n) {
    if (n > 0) {
        hanoi (d, a, i, n - 1) ;
        System.out.println ("déplacer l'anneau "
            + d.getSommet ().getValue () + " de la tour "
            + d.getNom () + " vers la tour " + a.getNom ()) ;
        IAnneau anneau = d.getSommet () ;
        d.depiler () ;
        a.empiler (anneau) ;
        hanoi (i, d, a, n - 1) ;
    }
}

public void solve () {
    hanoi (d, i, a, n) ;
}
```

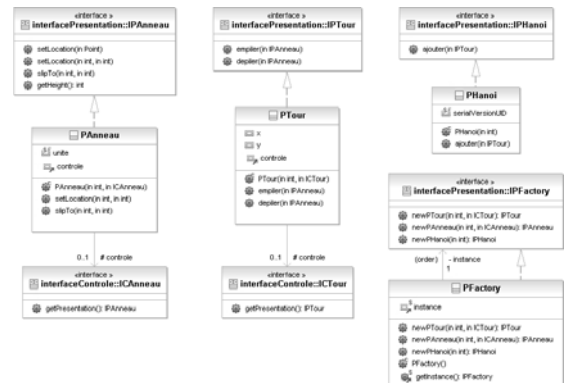
72

Les composants de présentation

- Masquent l'utilisation d'une API graphique :
 - via des interfaces de présentation logique
- Définissent les besoins logiques de présentation :
 - IPAnneau : placement et glissement d'un anneau
 - IPTour : empilement et dépilement d'un IPAnneau
 - IPHanoi : ajout d'un composant IPTour
 - IPFactory : création des présentations
- Sont implémentés (en Swing) de façon adéquate :
 - PAnneau, PTour, PHanoi, PFactory

73

Le package présentation



74

Aperçu de la classe PAnneau

```

public class PAnneau extends JPanel implements IPAnneau {

    static final int unite = 30 ;

    public PAnneau (int v, ICAnneau controle) {
        setSize (unite * v, unite) ;
        setPreferredSize (getSize ()) ;
        setBackground (Color.blue) ;
        this.controle = controle ;
    }

    public void setLocation (int x, int y) {
        super.setLocation (x - getWidth () / 2, y - getHeight ()) ;
    }

    ...
}

```

75

Aperçu de la classe PTour

```

public class PTour extends JPanel implements IPTour {

    protected int x, y ;

    public PTour (int n, ICTour controle) {
        this.controle = controle ;
        setSize (n * PAnneau.unite + PAnneau.unite / 3,
                (n + 2) * PAnneau.unite) ;
        setPreferredSize (getSize ()) ;
        setBackground (Color.orange) ;
        setLayout (null) ;
        x = getWidth () / 2 ;
        y = getHeight () ;
    }
}

```

76

Aperçu de la classe PAnneau

```

public void empiler (IPAnneau pa) {
    Point pos = new Point (getX () + x, pa.getHeight () + getY ()) ;
    pa.slipTo (pos.x, pos.y) ;
    if (getParent () != null) { // test pour l'empilement initial
        getParent ().remove ((PAnneau)pa) ;
    }
    pa.setLocation (x, pa.getHeight ()) ;
    add ((PAnneau)pa, 0) ;
    repaint () ; // bug visuel sinon
    pa.slipTo (x, y) ;
    y = y - pa.getHeight () ;
}

```

77

Aperçu de la classe PTour

```

public void depiler (IPAnneau pa) {
    pa.slipTo (x, pa.getHeight ()) ;
    remove ((PAnneau)pa) ;
    Point pos = new Point (getX () + x, pa.getHeight () + getY ()) ;
    pa.setLocation (pos.x, pos.y) ;
    getParent ().add ((PAnneau)pa, 0) ;
    getParent ().repaint () ;
    y = y + pa.getHeight () ;
}

```

78

Aperçu de la classe PHanoi

```
public class PHanoi extends JFrame implements IPHanoi {

    public PHanoi (int n) {
        super ("Les tours de Hanoi avec " + n + " anneaux" );
        getContentPane ().setLayout (new FlowLayout ());
        addWindowListener (new WindowAdapter () {
            public void windowClosing (WindowEvent e) { System.exit (0); });
        pack ();
        setVisible (true);
    }

    public void ajouter (IPTour p) {
        getContentPane ().add ((PTour)p);
        pack ();
        setVisible (true);
    }
}
```

79

Le package interfaceControle

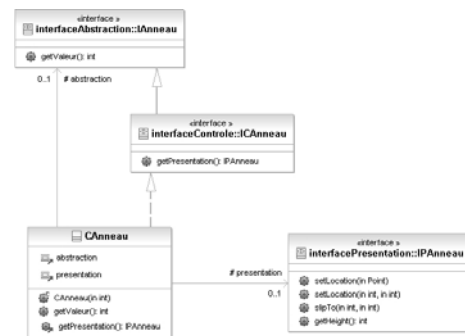


Les composants de contrôle (m1)

- Vont être des proxies des composants applicatifs associés et se substitueront à eux grâce à l'usage d'une fabrique de composants
- Définissent les besoins au niveau du contrôle :
 - ICAnneau, ICTour, ICHanoi
- Sont implémentés par délégation :
 - CAnneau, CTour, CHanoi

81

Le package contrôle (m1)



82

Aperçu de la classe CAnneau (m1)

```
public class CAnneau implements ICAnneau {

    public CAnneau (int v) {
        abstraction = ConcreteFactory.getAFactory ().newAnneau (v);
        presentation = ConcreteFactory.getPFactory ().newPAnneau (v, this);
    }

    protected IAanneau abstraction;
    protected IPAnneau presentation;

    public int getValeur () {
        return abstraction.getValeur ();
    }

    public IPAnneau getPresentation () {
        return presentation;
    }
}
```

83

Le package contrôle (m1)



84

Aperçu de la classe CTour (m1)

```
public class CTour implements ITour {  
  
    public CTour (String nom, int nbAnneauxMax) {  
        abstraction = ConcreteFactory.getAFactory ().newTour (  
            nom, nbAnneauxMax) ;  
        presentation = ConcreteFactory.getPFactory ().newPTour (  
            nbAnneauxMax, this) ;  
    }  
  
    protected ITour abstraction ;  
  
    protected IPTour presentation ;  
}
```

85

Aperçu de la classe CTour (m1)

```
public IAnneau getSommet () {  
    return abstraction.getSommet () ;  
}  
  
public boolean isVide () {  
    return abstraction.isVide () ;  
}  
  
public String getNom () {  
    return abstraction.getNom () ;  
}  
  
public IPTour getPresentation () {  
    return presentation ;  
}
```

86

Aperçu de la classe CTour (m1)

```
public void empiler (IAnneau aa) {  
    abstraction.empiler (aa) ;  
    IAnneau pa = ((IAnneau)aa).getPresentation () ;  
    presentation.empiler (pa) ;  
}  
  
public void depiler () {  
    IAnneau ca = ((IAnneau)abstraction).getSommet () ;  
    abstraction.depiler () ;  
    presentation.depiler (ca.getPresentation () ) ;  
}
```

87

Le package contrôle (m1)



88

Aperçu de la classe CHanoi (m1)

```
public class CHanoi implements ICHanoi {  
  
    public CHanoi (int n) {  
        abstraction = ConcreteFactory.getAFactory ().newHanoi (n) ;  
        presentation = ConcreteFactory.getPFactory ().newPHanoi (n) ;  
        presentation.ajouter (((ICTour)abstraction).getTourDepart ())  
            .getPresentation () ;  
        presentation.ajouter (((ICTour)abstraction).getTourIntermediaire ())  
            .getPresentation () ;  
        presentation.ajouter (((ICTour)abstraction).getTourArrivee ())  
            .getPresentation () ;  
    }  
  
    protected IHanoi abstraction ;  
  
    protected IPHanoi presentation ;  
}
```

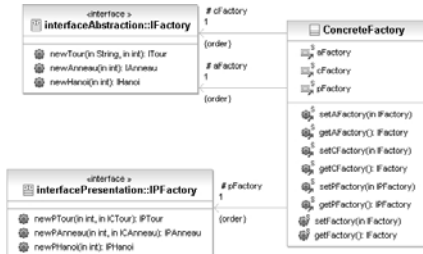
89

Aperçu de la classe CHanoi (m1)

```
public void solve () {  
    abstraction.solve () ;  
}  
  
public ITour getTourDepart () {  
    return abstraction.getTourDepart () ;  
}  
  
public ITour getTourIntermediaire () { ... }  
  
public ITour getTourArrivee () { ... }  
  
public IPHanoi getPresentation () {  
    return presentation ;  
}  
  
} // class CHanoi
```

90

La classe ConcreteFactory



91

Aperçu du programme principal (m1)

```
public class MainHanoiPACSwing {
    public static void main (String args []) {
        int n = 5 ;
        if (args.length > 0) {
            n = Integer.parseInt (args [0]) ;
        }
        concreteFactory.ConcreteFactory.setAFactory (
            abstraction.AFactory.getInstance () ) ;
        concreteFactory.ConcreteFactory.setCFactory (
            controle.CFactory.getInstance () ) ;
        concreteFactory.ConcreteFactory.setPFactory (
            presentationSwing.PFactory.getInstance () ) ;
        IHanoi h = concreteFactory.ConcreteFactory.getFactory ().newHanoi (n) ;
        h.solve () ;
    }
} // class MainHanoiPACSwing
```

92

La méthode getFactory...

```
public class ConcreteFactory {

    protected static IFactory aFactory ;
    protected static IFactory cFactory ;

    ...
    public static IFactory getFactory () {
        IFactory factory = aFactory ;
        if (cFactory != null) {
            factory = cFactory ;
        }
        return (factory) ;
    }
    ...
}
```

93

Synthèse de la première méthode

- PAC + proxy + délégation + fabrique de composants
- Abstraction inchangée
- Contrôle indépendant des implémentations :
 - de l'application
 - de la présentation
- Les contrôles offrent l'accès à leur présentation :
 - pour permettre des relation conteneur-contenu au niveau des présentations

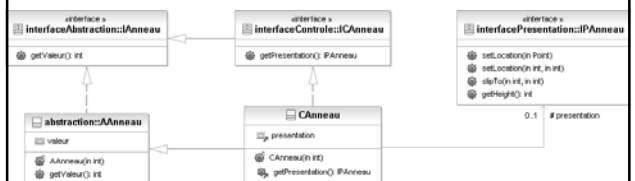
94

Les composants de contrôle (m2)

- Vont être des proxies des composants applicatifs associés et se substitueront à eux grâce à l'usage d'une fabrique de composants
- Définissent les besoins au niveau du contrôle :
 - ICAneuu, ICTour, ICHanoi
- Sont implémentés par héritage :
 - CAneuu, CTour, CHanoi

95

Le package contrôleHéritage (m2)



96

Aperçu de la classe CAnneau (m2)

```
public class CAnneau extends AAnneau implements ICAanneau {
    public CAnneau (int v) {
        super (v) ;
        presentation = ConcreteFactory.getPFactory ().newPAnneau (v, this) ;
    }

    public IPAnneau getPresentation () {
        return presentation ;
    }

    protected IPAnneau presentation ;
} // class CAnneau
```

97

Le package contrôleHéritage (m2)



98

Aperçu de la classe CTour (m2)

```
public class CTour extends ATour implements ICTour {
    public CTour (String nom, int nbAnneauxMax) {
        super (nom, nbAnneauxMax) ;
        presentation = ConcreteFactory.getPFactory ().newPTour (
            nbAnneauxMax, this) ;
    }

    protected IPTour presentation ;

    public IPTour getPresentation () {
        return presentation ;
    }
}
```

99

Aperçu de la classe CTour (m2)

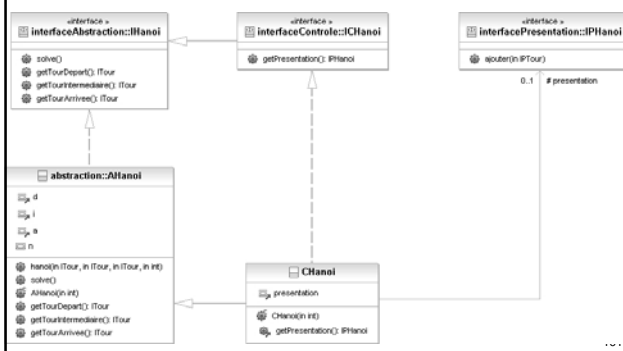
```
public void empiler (IAnneau aa) {
    super.empiler (aa) ;
    IPAnneau pa = ((ICAanneau)aa).getPresentation () ;
    presentation.empiler (pa) ;
}

public void depiler () {
    ICAanneau ca = ((ICAanneau)getSommet ()) ;
    super.depiler () ;
    IPAnneau pa = ca.getPresentation () ;
    presentation.depiler (pa) ;
}

} // class CTour
```

100

Le package contrôleHéritage (m2)



101

Aperçu de la classe CHanoi (m2)

```
public class CHanoi extends AHanoi implements ICHanoi {
    public CHanoi (int n) {
        super (n) ;
        presentation = ConcreteFactory.getPFactory ().newPHanoi (n) ;
        presentation.ajouter (((ICTour)getTourDepart ().getPresentation ()) ;
        presentation.ajouter (((ICTour)getTourIntermediaire ())
            .getPresentation ()) ;
        presentation.ajouter (((ICTour)getTourArrivee ().getPresentation ()) ;
    }

    protected IPHanoi presentation ;

    public IPHanoi getPresentation () {
        return presentation ;
    }
} // class CHanoi
```

102

Aperçu de la classe CFactory (m2)

```
public class CFactory implements IFactory {  
  
    public ITour newTour (String nom, int nbAnneauxMax) {  
        return (new CTour (nom, nbAnneauxMax));  
    }  
  
    public IAnneau newAnneau (int v) {  
        return (new CAnneau (v));  
    }  
  
    public IHanoi newHanoi (int n) {  
        return new CHanoi (n);  
    }  
}
```

103

Aperçu de la classe CFactory (m2)

```
protected CFactory () {}  
  
private static IFactory instance = new CFactory ();  
  
public static IFactory getInstance () {  
    return instance;  
}  
  
} // class CFactory
```

104

Aperçu du programme principal (m2)

```
public class MainHanoiHeritageSwing {  
    public static void main (String args []) {  
        int n = 5;  
        if (args.length > 0) {  
            n = Integer.parseInt (args [0]);  
        }  
        concreteFactory.ConcreteFactory.setAFactory (  
            abstraction.AFactory.getInstance ());  
        concreteFactory.ConcreteFactory.setCFactory (  
            controleHeritage.CFactory.getInstance ());  
        concreteFactory.ConcreteFactory.setPFactory (  
            presentationSwing.PFactory.getInstance ());  
        IHanoi h = concreteFactory.ConcreteFactory.getFactory ().newHanoi (n);  
        h.solve ();  
    }  
} // class MainHanoiHeritage
```

105

Synthèse de la seconde méthode

- PAC + proxy + héritage + fabrique de composants
- Abstraction inchangée
- Contrôle devenu dépendant de l'implémentation :
 - de l'application, à cause des liens d'héritage...
- Plus léger à mettre en œuvre :
 - interfaces applicatifs pas absolument nécessaires...

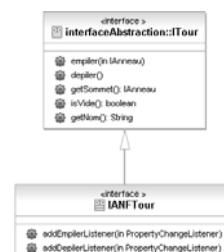
106

Adaptation du noyau fonctionnel (m3)

- Seule la notion de tour est concernée :
 - c'est le seul composant qui évolue dynamiquement au cours de l'application (empilement et dépilement d'anneaux)
- Définition de méthodes permettant de s'abonner aux changements d'états suite à :
 - un empilement
 - un dépilement
- Définition de classes pouvant s'abonner à ces changements d'états :
 - on se base ici sur le concept de PropertyChangeListener

107

Le package interfaceANF (m3)



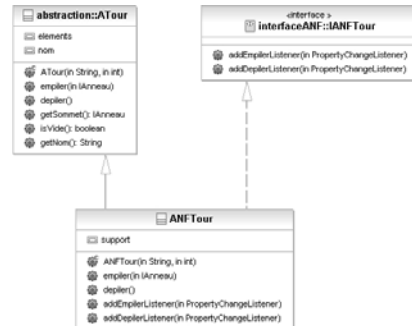
108

Adaptation du noyau fonctionnel (m3)

- Adaptation effective par la classe ANFTour
- Implémentation via les méthodes :
 - addEmpilerListener
 - abonnement aux changements suite aux empilements
 - addDepilerListener
 - Abonnement aux changements suite aux dépilements
 - empiler
 - notification des modifications aux abonnés après empilement
 - depiler
 - notification des modifications aux abonnés après dépilement

109

Le package ANF (m3)



110

Aperçu de la classe ANFTour (m3)

```
public class ANFTour extends ATour implements IANFTour {

    public ANFTour (String nom, int n) {
        super (nom, n);
    }

    private PropertyChangeSupport support =
        new PropertyChangeSupport (this);

    public void addEmpilerListener (PropertyChangeListener s) {
        support.addPropertyChangeListener ("empiler", s);
    }

    public void addDepilerListener (PropertyChangeListener s) {
        support.addPropertyChangeListener ("depiler", s);
    }
}
```

111

Aperçu de la classe ANFTour (m3)

```
public void empiler (IAnneau a) {
    super.empiler (a);
    support.firePropertyChange ("empiler", null, a);
}

public void depiler () {
    IAnneau a = getSommet ();
    super.depiler ();
    support.firePropertyChange ("depiler", null, a);
}

// class ANFTour
```

112

Le package controleANF (m3)

- Le contrôle de tour peut s'abonner aux évolutions de l'ANFTour associé :
 - en implémentant PropertyChangeListener
 - méthode propertyChange

113

Le package contrôleANF (m3)



114

Aperçu de la classe CTour (m3)

```
public class CTour implements ICTour, propertyChangeListener {
    public CTour (String nom, int nbAnneauxMax) {
        abstraction = (IANFTour)ConcreteFactory.getAFactory ().newTour (
            nom, nbAnneauxMax);
        presentation = ConcreteFactory.getPFactory ().newPTour (
            nbAnneauxMax, this);
        abstraction.addDepilerListener (this);
        abstraction.addEmpilerListener (this);
    }

    public IAnneau getSommet () {
        return abstraction.getSommet ();
    }
}
```

115

Aperçu de la classe CTour (m3)

```
public void propertyChange (PropertyChangeEvent evt) {
    if (evt.getPropertyName ().equals ("empiler")) {
        IAnneau a = (IAnneau)evt.getNewValue ();
        presentation.empiler (a.getPresentation ());
    } else if (evt.getPropertyName ().equals ("depiler")) {
        IAnneau a = (IAnneau)evt.getNewValue ();
        presentation.depiler (a.getPresentation ());
    }
}

public void empiler (IAnneau aa) {
    abstraction.empiler (aa);
}

public void depiler () {
    abstraction.depiler ();
}
...
}
```

116

Aperçu du programme principal (m3)

```
public class MainHanoiANFSwing {
    public static void main (String args []) {
        int n = 3;
        if (args.length > 0) {
            n = Integer.parseInt (args [0]);
        }
        concreteFactory.ConcreteFactory.setAFactory (
            ANF.ANFFactory.getInstance ());
        concreteFactory.ConcreteFactory.setCFactory (
            controleANF.CFactory.getInstance ());
        concreteFactory.ConcreteFactory.setPFactory (
            presentationSwing.PFactory.getInstance ());
        IHanoi h = concreteFactory.ConcreteFactory.getFactory ().newHanoi (n);
        h.solve ();
    }
} // class MainHanoiANFSwing
```

117

Synthèse de la troisième méthode

- PAC-Amodeus + proxy + héritage + observateur + fabrique de composants
- Abstraction inchangée
 - de l'application
 - de la présentation
- Plus lourd à mettre en œuvre :
 - définition de protocoles entre ANF et contrôle

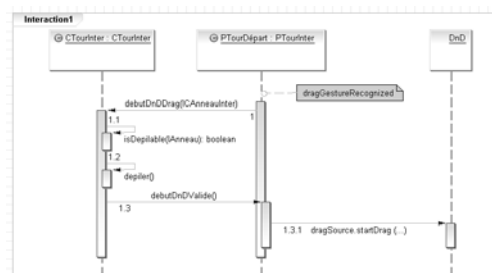
118

Passage à la manipulation directe (i)

- Nouveaux besoins à prendre en compte :
 - actions de l'utilisateur sur des anneaux
 - reconnaissance de l'entrée ou de la sortie d'un anneau sur une tour
 - nouvelles méthodes de vérification à ajouter
 - nouvelles méthodes de mise en évidence à ajouter

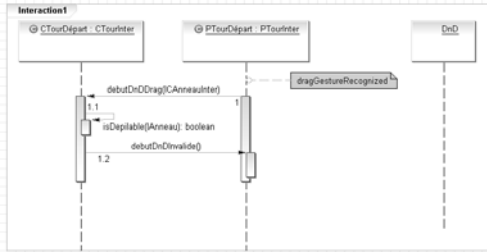
119

Début de drag'n drop réussi



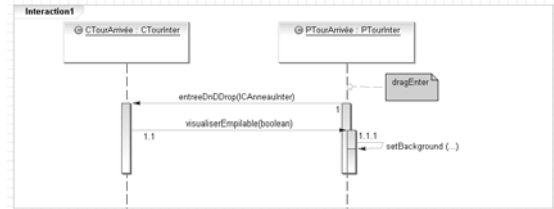
120

Début de drag'n drop raté



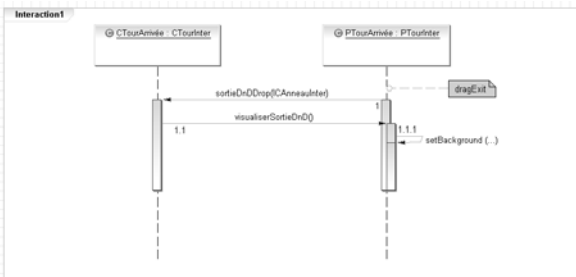
121

Gestion du dragEnter d'un anneau



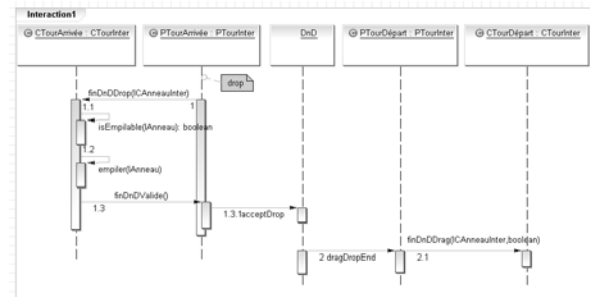
122

Gestion du dragExit d'un anneau



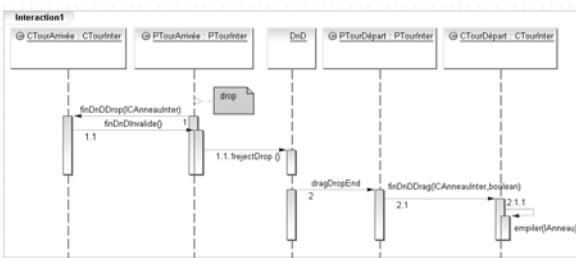
123

Gestion du drop réussi d'un anneau



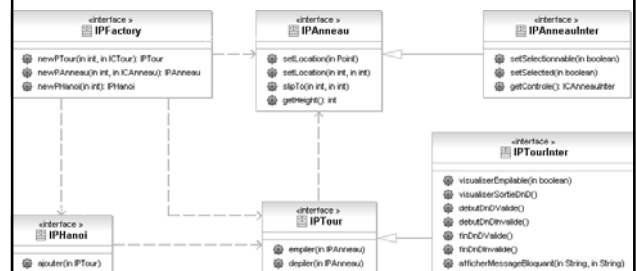
124

Gestion du drop raté d'un anneau



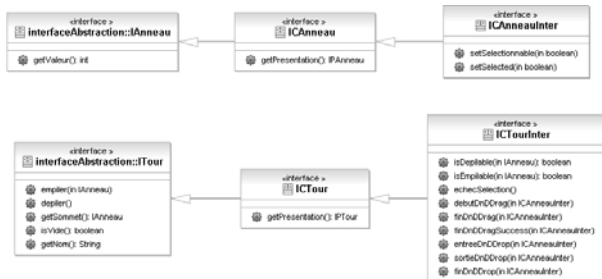
125

Le package interfacePrésentation (i)



126

Le package interfaceContrôle (i)



133

Aperçu de la classe PTourInter

```
public class PTourInter extends PTour implements IPTourInter {
    protected PAnneauInter selected = null ;

    protected Point dragOrigin = new Point (0, 0) ;

    public PTourInter (int n, ICTour controle) {
        super (n, controle) ;
        setBackground (Color.yellow) ;
    }

    public void visualiserSortieDnD () {
        setBackground (Color.yellow) ;
    }
}
```

134

Aperçu de la classe PTourInter

```
public void visualiserEmpilable (boolean isEmpilable) {
    if (isEmpilable) {
        setBackground (Color.green) ;
    } else {
        setBackground (Color.red) ;
    }
    getParent ().repaint () ;
}

public void empiler (IPAnneau pa) {
    if (getParent () != null) {
        getParent ().remove ((PAnneau)pa) ;
        getParent ().repaint () ;
    }
    pa.setLocation (x, y) ;
    add ((PAnneau)pa, 0) ;
    y = y - pa.getHeight () ;
}
```

135

Aperçu de la classe PTourInter

```
public void depiler (IPAnneau pa) {
    remove ((PAnneau)pa) ;
    pa.setLocation (getX () + dragOrigin.x
        - getRootPane ().getParent ().getX (),
        getY () + dragOrigin.y
        - getRootPane ().getParent ().getY ()) ;
    getParent ().add ((PAnneau)pa, 0) ;
    y = y + pa.getHeight () ;
}

public void afficherMessageBloquant (String type, String message) {
    JOptionPane.showMessageDialog (null, message, type,
        JOptionPane.INFORMATION_MESSAGE) ;
}

} // class PTourInter
```

136

Aperçu de la classe PTourInterAWT

```
public class PTourInterAWT extends PTourInter {

    protected DragSource dragSource = null ;

    protected MyDragSourceListener myDragSourceListener = null ;

    protected DragGestureEvent theInitialEvent ;

    protected DropTargetDropEvent theFinalEvent ;

    protected DropTarget dropTarget = null ;
}
```

137

Aperçu de la classe PTourInterAWT

```
protected class MyDragGestureListener
    implements DragGestureListener {

    public void dragGestureRecognized (DragGestureEvent event) {
        selected = null ;
        ICAanneauInter selectedControl = null ;
        theInitialEvent = event ;
        dragOrigin = event.getDragOrigin () ;
        try {
            selected = (PAnneauInter)getComponentAt (dragOrigin) ;
            selectedControl = (ICAanneauInter)selected.getControle () ;
        } catch (Exception e) {}
        ((ICTourInter)controle).debutDnDDrag (selectedControl) ;
    }

} // class MyDragGestureListener
```

138

Aperçu de la classe PTourI nterAWT

```
protected class MyDragSourceListener
    implements DragSourceListener {

    public void dragDropEnd (DragSourceDropEvent event) {
        ((ICTourInter)controle).finDnDDrag (selected.getControle (),
            event.getDropSuccess ());
        repaint ();
    }
}
```

139

Aperçu de la classe PTourI nterAWT

```
public void dragEnter (DragSourceDragEvent event) {
    event.getDragSourceContext ().setCursor (
        new Cursor (Cursor.MOVE_CURSOR));
    // juste pour avoir un curseur OK ?
}

public void dragExit (DragSourceEvent event) {}

public void dragOver (DragSourceDragEvent event) {}

public void dropActionChanged (DragSourceDragEvent event) {}

} // class MyDragSourceListener
```

140

Aperçu de la classe PTourI nterAWT

```
protected class MyDragSourceMotionListener
    implements DragSourceMotionListener {

    public void dragMouseMoved (DragSourceDragEvent event) {
        selected.setLocation (event.getLocation ().x
            - getRootPane ().getParent ().getX (),
            event.getLocation ().y
            - getRootPane ().getParent ().getY ());
    }

} // MyDragSourceMotionListener
```

141

Aperçu de la classe PTourI nterAWT

```
protected class MyDropTargetListener implements DropTargetListener {

    protected PAnneauInter pa = null ;
    public void dragEnter (DropTargetDragEvent event) {
        try {
            Transferable transferable = event.getTransferable ();
            if (transferable.isDataFlavorSupported (new DataFlavor (
                DataFlavor.javaJVMLocalObjectType))) {
                event.acceptDrag (DnDConstants.ACTION_MOVE);
                pa = (PAnneauInter)transferable.getTransferData (
                    new DataFlavor (DataFlavor.javaJVMLocalObjectType));
            }
        } catch (java.io.IOException exception) {}
        } catch (UnsupportedFlavorException ufException) {}
        } catch (java.lang.ClassNotFoundException e) {}
        ((ICTourInter)controle).entreeDnDDrop (
            (ICAnneauInter)pa.getControle ());
    }
}
```

142

Aperçu de la classe PTourI nterAWT

```
public void dragExit (DropTargetEvent event) {
    ((ICTourInter)controle).sortieDnDDrop (
        (ICAnneauInter)pa.getControle ());
}

public void dragOver (DropTargetDragEvent event) {}

public void drop (DropTargetDropEvent event) {
    theFinalEvent = event ;
    ((ICTourInter)controle).finDnDDrop ((ICAnneauInter)pa.getControle ());
}

public void dropActionChanged (DropTargetDragEvent event) {}

} // class MyDropTargetListener
```

143

Aperçu de la classe PTourI nterAWT

```
public void debutDnDValide () {
    dragSource.startDrag (
        theInitialEvent, DragSource.DefaultMoveNoDrop,
        (PAnneauInter)selected, myDragSourceListener);
    repaint ();
}

public void debutDnDInvalide () {}

public void finDnDValide () {
    theFinalEvent.acceptDrop (DnDConstants.ACTION_MOVE);
    theFinalEvent.getDropTargetContext ().dropComplete (true);
}

public void finDnDInvalide () {
    theFinalEvent.rejectDrop ();
}
}
```

144

Aperçu de la classe PTourInterAWT

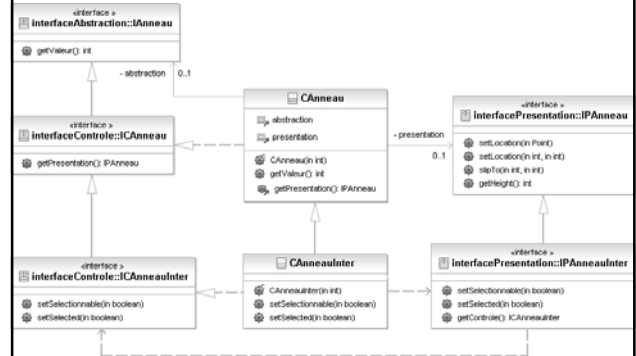
```

public PTourInterAWT (int n, ICTour controle) {
    super (n, controle) ;
    myDragSourceListener = new MyDragSourceListener () ;
    dragSource = new DragSource () ;
    dragSource.createDefaultDragGestureRecognizer (
        this, DnDConstants.ACTION_MOVE,
        new MyDragGestureListener () ) ;
    dragSource.addDragSourceMotionListener (
        new MyDragSourceMotionListener () ) ;
    dropTarget = new DropTarget (
        this, new MyDropTargetListener () ) ;
}
} // classe PTourInterAWT

```

145

Le package contrôle (i)



Aperçu de la classe CAnneauInter

```

public class CAnneauInter extends CAnneau
    implements ICAnneauInter {

    public CAnneauInter (int v) {
        super (v) ;
    }

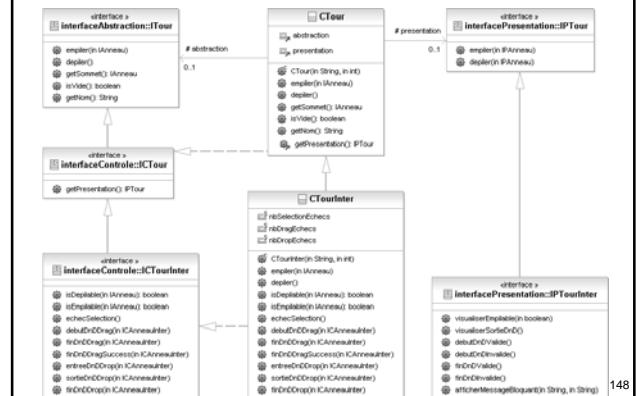
    public void setSelectionnable (boolean b) {
        ((IPAnneauInter)presentation).setSelectionnable (b) ;
    }

    public void setSelected (boolean b) {
        ((IPAnneauInter)presentation).setSelected (b) ;
    }
} // class CAnneauInter

```

147

Le package contrôle (i)



148

Aperçu de la classe CTourInter

```

public class CTourInter extends CTour
    implements ICTourInter {

    public CTourInter (String nom, int nbAnneauxMax) {
        super (nom, nbAnneauxMax) ;
    }

    protected static int nbSelectionEchecs = 0 ;

    protected static int nbDragEchecs = 0 ;

    protected static int nbDropEchecs = 0 ;
}

```

149

Aperçu de la classe CTourInter

```

public void empiler (IAneau aa) {
    if (! isVide ()) {
        ((ICAnneauInter)getSommet ().setSelectionnable (false) ;
    }
    super.empiler (aa) ;
    ((ICAnneauInter)aa).setSelected (false) ;
    ((ICAnneauInter)aa).setSelectionnable (true) ;
}

public boolean isEmpilable (IAneau a) {
    boolean result = isVide () ;
    if (! result) {
        result = (a.getValeur () < getSommet ().getValeur ()) ;
    }
    return (result) ;
}

```

150

Aperçu de la classe CTourInter

```
public void depiler () {
    ICAneauInter ca = (ICAneauInter)getSommet ();
    ca.setSelectionnable (false);
    ca.setSelected (true);
    super.depiler ();
    if (!isVide ()) {
        ((ICAneauInter)getSommet ()).setSelectionnable (true);
    }
}

public boolean isDepilable (IAneau a) {
    boolean result = false;
    if (!isVide ()) {
        result = (a == getSommet ());
    }
    return (result);
}
```

151

Aperçu de la classe CTourInter

```
public void debutDnDDrag (ICAneauInter a) {
    if (a != null) {
        nbSelectionEchecs = 0;
        if (isDepilable (a)) {
            depiler ();
            ((IPTourInter)presentation).debutDnDValide ();
            nbDragEchecs = 0;
        } else {
            ((IPTourInter)presentation).debutDnDInvalide ();
            nbDragEchecs = nbDragEchecs + 1;
            if (nbDragEchecs == 3) {
                ((IPTourInter)presentation).afficherMessageBloquant (
                    "Avertissement de départ de Drag'n Drop",
                    "Interdit de déplacer un anneau non sommet");
                nbDragEchecs = 0;
            }
        }
    } else { echecSelection (); }
}
```

152

Aperçu de la classe CTourInter

```
public void echecSelection () {
    nbSelectionEchecs = nbSelectionEchecs + 1;
    if (nbSelectionEchecs == 3) {
        ((IPTourInter)presentation).afficherMessageBloquant (
            "Avertissement de reconnaissance de Drag'n Drop",
            "Cliquer sur un anneau pour amorcer le Drag'n Drop");
        nbSelectionEchecs = 0;
    }
}

public void entreeDnDDrop (ICAneauInter a) {
    ((IPTourInter)presentation).visualiserEmpilable (isEmpilable (a));
}

public void sortieDnDDrop (ICAneauInter a) {
    ((IPTourInter)presentation).visualiserSortieDnD ();
}
```

153

Aperçu de la classe CTourInter

```
public void finDnDDrop (ICAneauInter a) {
    if (isEmpilable (a)) {
        empiler (a);
        ((IPTourInter)presentation).finDnDValide ();
        nbDropEchecs = 0;
    } else {
        nbDropEchecs = nbDropEchecs + 1;
        if (nbDropEchecs == 3) {
            ((IPTourInter)presentation).afficherMessageBloquant (
                "Avertissement d'arrivée de Drag'n Drop",
                "Interdit de poser un anneau sur un plus petit que lui");
            nbDropEchecs = 0;
        }
    }
    ((IPTourInter)presentation).finDnDInvalide ();
}
((IPTourInter)presentation).visualiserSortieDnD ();
}
```

154

Aperçu de la classe CTourInter

```
public void finDnDDrag (ICAneauInter a, boolean success) {
    if (!success) {
        empiler (a);
    }
}

} // classe CTourInter
```

155

Synthèse du passage à l'interaction

- Ajout d'une couche logique pour s'abstraire des mécanismes de drag'n drop offerts par Java :
 - seuls les composants de présentation sont liés à cette technologie
- Tout à fait compatible avec les méthodologies proposées

156

D'un point de vue génie logiciel...

- On sait enfin mettre en œuvre un modèle d'architecture d'IHM (et de 3 façons...)
- Les démarches sont efficaces (!...?)
- Le noyau applicatif initial est :
 - inchangé
 - clairement séparé de l'interface utilisateur
- Nous avons minimisé :
 - coûts de conception et de développement
 - perte d'efficacité à l'exécution

157

D'un point de vue IHM...

- L'essentiel est préservé...
- 2 catégories d'agents PAC :
 - les agents liés aux composants de l'application
 - ceux dont on a présenté la construction...
 - les agents dédiés au dialogue utilisateur
 - les autres...
- La structure du contrôleur de dialogue :
 - est indépendante de celle du noyau initial
 - peut être centrée sur l'utilisateur

158

Conclusion

- La méthode de transformation proposée :
 - est générale, pour tout noyau objet utilisant des patterns de création tels que l'«Abstract Factory»
 - est basée sur les modèles PAC et PAC-Amodeus
 - repose essentiellement sur les patrons Proxy et Abstract Factory :
 - et sur la délégation (méthode 1)
 - ou sur l'héritage (méthode 2)
 - ou sur l'observateur (méthode 3)
 - utilise le polymorphisme et la liaison dynamique
- Cette méthode ne modifie pas le noyau initial !

159

Au sujet des fabriques

- Si beaucoup de classes dans l'application :
 - la fabrique de composants est énorme...
- Réaliser l'application en plusieurs triplets de packages :
 - (abstraction, contrôle, présentation)
- Faire des «Fabriques de Fabriques» :
 - une fabrique principale pour l'application interactive
 - une fabrique de composants par package

160

Validation... et perspectives

- Méthode validée dans les langages :
 - Java (AWT, Swing : application + applet, SWT)
 - C++ (X11, API graphique 3D OpenGL Inventor)
 - Flash
- Méthode enseignée :
 - en M2 à Rennes depuis 2000 (Java + Swing)
 - en M2 à Lille depuis 2005 (Flash Action Script)
- Méthode utilisée dans un contexte industriel :
 - e-manation à Nantes (Zoé et Léa...)
- Le présenter comme un Design Pattern... ?

161

Bibliographie

- Thierry Duval, Laurence Nigay :
 - «Implémentation d'une application de simulation selon le modèle PAC-Amodeus», IHM 99, Montpellier, France, novembre 1999.
- Thierry Duval, François Pennaneach :
 - «Using the PAC-Amodeus Model and Design Patterns to Make Interactive an Existing Object-Oriented Kernel», TOOLS Europe 2000, IEEE, Le Mont Saint-Michel, France, juin 2000.
- Frantz Degrigny, Thierry Duval :
 - «Utilisation du modèle PAC-Amodeus pour une réutilisation optimale de code dans le développement de plusieurs versions d'un logiciel commercial», IHM 2004, ACM, Namur, Belgique, septembre 2004.
- Thierry Duval :
 - «Méthode d'implémentation efficace des modèles PAC et PAC-Amodeus», tutorial à IHM 2005, Toulouse, France, septembre 2005.
- Thierry Duval, Jean-Claude Tarby :
 - «Améliorer la conception des applications interactives par l'utilisation conjointe du modèle PAC et des patrons de conception», IHM 2006, ACM, Montréal, Canada, avril 2006.

162